

Architektonická studie - průvodní zpráva

Nástavby základní školy

Revoluční 170, 251 63 Strančice

Č.parc. 125/4

k.ú. Strančice, Praha - východ

Objednatel OÚ Strančice IČO 00240788

Revoluční 383

251 63 Strančice

Vypracoval: Mgr.Ing. arch. Michal Jirásek

ČKA č. autorizace 1747 , IČO 15884732

Kostelec u Křížků 166, 251 68 Kamenice

1. Účel stavby

Předmětem této architektonické studie je návrh rozšíření školy na základě specifikovaných požadavků zadavatelem . Jedná se o vybudování nástavby 2 n.p. nad novou přístavbou školy z roku 2013 . Předpokládaná náplň nástavby objektu bude obsahovat následující prostory:

- Šatny pro 4 třídy (120 dětí- zachování čisté zóny)
- 5 odborných učeben (<http://www.kxn.cz/ucebny-a-laboratoře>)
- Sborovna či kabinet pro 6-8 pedagogů
- WC žáci
- WC zaměstnanci
- Místnost pro úklid – výlevka, dostatek místa pro vozík, úklidové prostředky, pračka- vývod
- Kabinet chemie (menší)

- Menší místnost – kabinet, místnost na jednání s rodiči, využití psychologička atd.
- Místnost na pomůcky
- Sklad učebnic

2. Architektonicko – dispoziční řešení

Vzhledem k uspořádání stávajícího přízemí a podobnosti dispozičního řešení nástavby patra bude konstrukční řešení zachováno a stávající půdorys přenesen o patro výše . Zároveň k nutnému komunikačnímu propojení se stávající budovou školy a přístupu do nově vzniklého patra je navrženo vybudovat nové schodiště ve vstupní části přístavby objektu z roku 2013 a jeho vytažení až do 3.n.p.. Ve 3.n.p. je možné obě podlaží připojit ke stávající stavbě původní školy . Vstupní schodiště je navrženo jako zaoblený tubus , který svým tvarem uvolňuje stávající prostranství před školou. Zároveň zopakovaním patra dojde k možnosti propojení pomocí schodišťových ramen ve dvoraně přístavby . Nově budovaná schodiště dovolují instalovat jednotlivé zdvihací plošiny pro celkový bezbarierový provoz objektu. Toto řešení umožňuje propojení celé budovy školy bez nutnosti procházet do nově vzniklých odborných učeben kolem šaten přízemí. Koncept rozšíření školy případnou nástavbou dalších pater byl již zakomponován v architektonickém návrhu přístavby. Zároveň byl podpořen ve fázi projektu na základě požadavku investora vycházejícího z původní architektonické studie, dimenzovat založení přístavby s ohledem na možnost objektu nastavět až o dvě patra.

Do takto koncipovaných prostor je zcela bezproblémově možno umístit požadovaný program výstavby. Odborné učebny mají i dostatečný prostor zázemí v podobě navazujících kabinetů, či prostor pro umístění potřebných pomůcek. K tomu přispívá plošně redukovaný půdorys strojovny vzduchotechniky umístěný nad stávající nářadovnou tělocvičny a dále využitelné plochy po úpravě dispozice sociálního zařízení. I tak vznikne možnost umístit do patra čtyři plnohodnotné šatny, bez zásahu do půdorysu původní budovy , jak tomu je v přízemí.

Nástavby na objektu bude provedena totožně materiálově, tvarově a barevně jako stávající objekt přístavby z roku 2013. Vzhledem k omezené trvanlivosti barevných nátěrů bude nutné barevné sjednocení - přemalování provést i na původních barevných plochách. Je navrženo také barevné řešení vstupu do objektu. Vyjímkou tvoří řešení členění oken , které projektant stavebního projektu přístavby dle zadané studie nedodržel. V rámci procesu realizace přístavby v roce 2013 se podařilo navržené členění oken zachovat alespoň na objektu tělocvičny . Nástavba tedy logicky navazuje na tělocvičnu a výrazně napomáhá zajištění dostatečného prosvětlení učeben (vzhledem k poměru prosklené plochy k plochám rámu a křídel). Objekt bude napojen na stávající rozvody vody , kanalizace a topení . Pro posílení výkonu topení je možné rozšířit kotelnu ve stávající (staré) budově o další nástěnný kotel příčného výkonu pro topení 2.n.p.. Strojovna vzduchotechniky bude v patře zopakována, tak jako v přízemí a případně posílena s ohledem na požadavky odborných učeben . Dispoziční řešení patra počítá se zachováním stávajícího propojení vzduchotechniky do tělocvičny.

3. Stavební řešení

Nástavby je jednopodlažní stěnový objekt, stavebně jako tradiční zděná konstrukce z cihelných bloků , kopírující schema nosných stěn přízemí. Zastropení je uvažováno z těžké konstrukce, t.zn. železobetonových stropních panelů , alt. monolitické desky vzhledem k možnosti provedení. Světlá výška tříd je navržena na 3,300 m . Navazující prostory mají obdobné řešení. Plášť střechy je foliový s vloženou tepelnou izolací, předpokládá se použití materiálu ze stávající střechy včetně střešního prosklení nad schodišťovou dvoranou. Střecha stávající schodišťové dvorany je provedena z dřevěných nosníků s ohledem na možnost nástavby.

4. Průzkumy, napojení na dopravní infrastrukturu

Pro další fázi návrhu stavby t.j. pro uzemní a stavební řízení je nutné připravit a zpracovat následující podklady :

- zaměření dotčených částí ZŠ stavbou a porovnání s realizační dokumentací přístavby
- prohlídka nosných částí domu
- kontrola dimenzí a kapacit stávajících přípojek.

Stavba zachová stávající napojení na dopravní infrastrukturu a nemění ji.

Stavba se napojí na stávající technickou infrastrukturu v objektu ZŠ.

Nebudou se provádět nové veřejné přípojky inž.sítí. Stávající přípojky z veřejných řadů kapacitně pokryjí navýšení odběru novou nástavbou.

Provede se nová domovní přípojka UT z centrální kotelny ve škole. Rozvody elektrické energie, telefonu , PC sítě, vody a kanalizace se napojí na stávající rozvody v přístavbě.

5. Informace o splnění obecných požadavků na výstavbu

Při projektování musí být postupováno dle Vyhl.268/2009 Sb. o technických požadavcích na stavby a Vyhl.501 /2006 a Vyhl.269/2009 o obecných požadavcích na využití území.

Při návrhu přístavby bude postupováno dle Vyhl.410/2005 o hygienických požadavcích na prostory.

6. Ostatní doplňující údaje

Stavba se provádí v území označeném dle platného Územního plánu obce Strančice jako občanská vybavenost. odborných učeben k základní škole naplňuje podmínku využití území.

Předpokládaný termín zahájení výstavby je 3/2017. Lhůta výstavby je 12 měsíců.
Stavba bude prováděna v jedné etapě.

7. Statistické údaje

Zastavěná plocha nástavbou tříd se zázemím: 960 m²

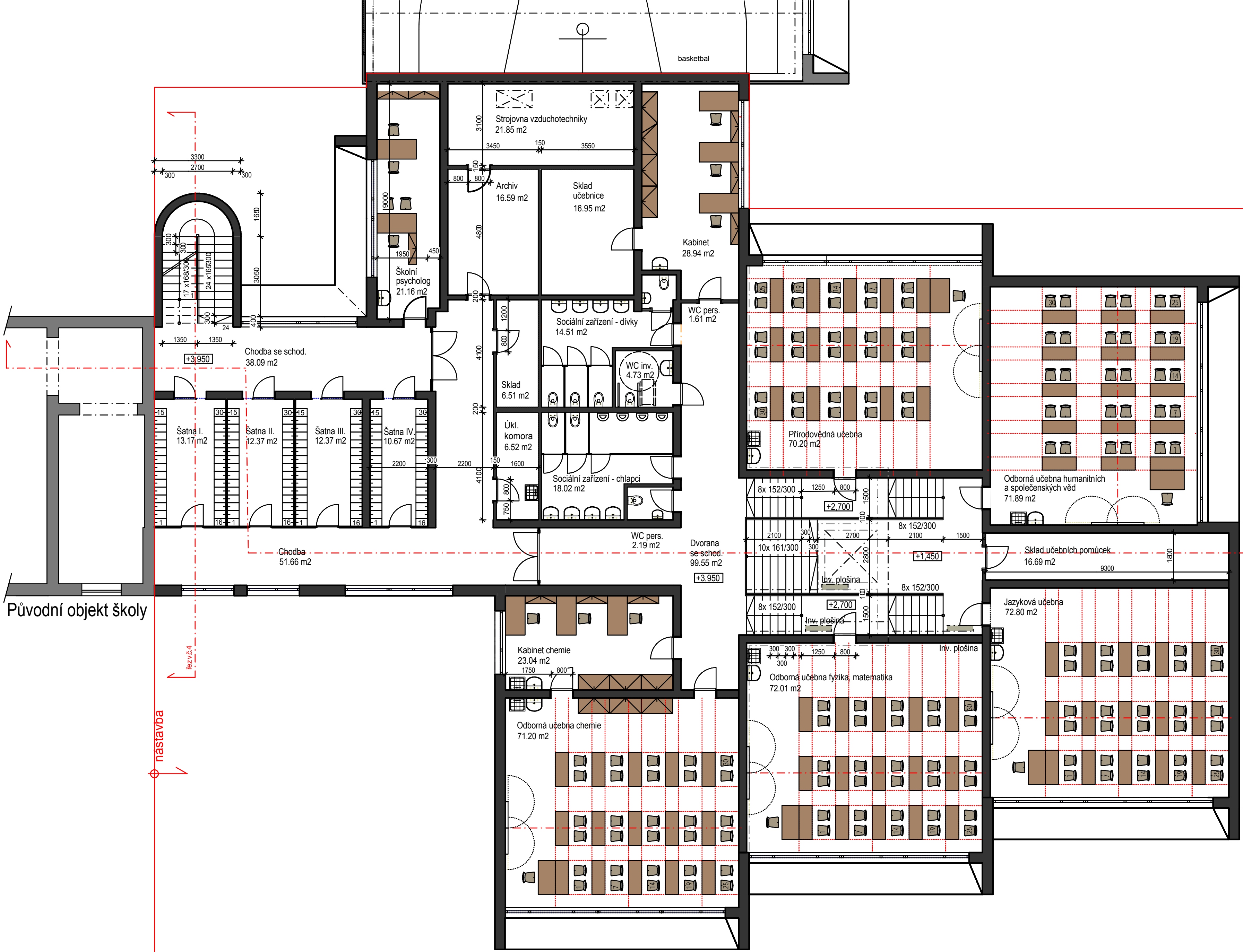
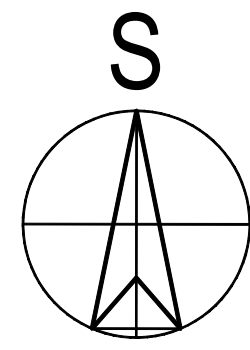
Obestavěný prostor nástavbou tříd se zázemím: 3792 m³

Užitná plocha nástavby tříd se zázemím : 795 m²

Investiční náklady na nástavbu tříd se zázemím 18,8 mil. Kč bez DPH

Září 2016

Michal Jirásek

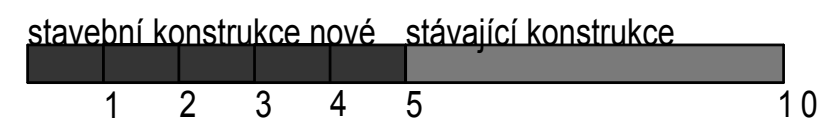


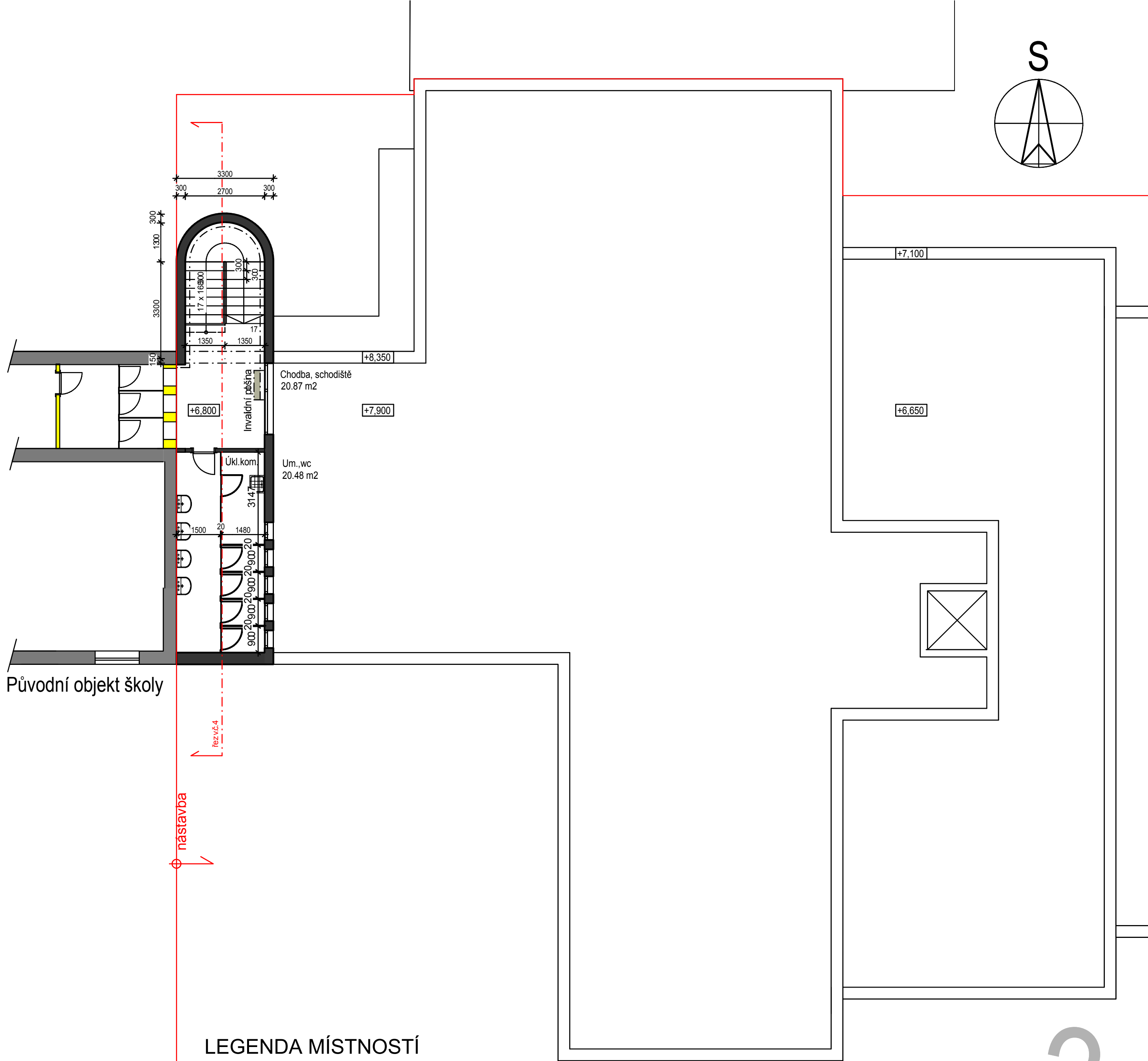
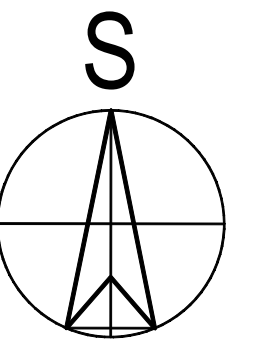
LEGENDA MÍSTNOSTÍ

| ČÍSLO | NÁZEV MÍSTNOSTI | PLOCHA |
|--------------------|------------------------------------|-----------------------|
| 1 | Chodba, schodiště | 38.05 m ² |
| 2 | Šatna I. | 13.17 m ² |
| 3 | Šatna II. | 12.37 m ² |
| 4 | Šatna III. | 12.37 m ² |
| 5 | Šatna IV. | 10.67 m ² |
| 6 | Chodba | 51.37 m ² |
| 7 | Školní psycholog | 21.16 m ² |
| 8 | Strojovna klimatizace | 21.85 m ² |
| 9 | Archiv | 16.59 m ² |
| 10 | Skład učebnic | 16.95 m ² |
| 11 | Kabinet | 28.94 m ² |
| 12 | Skład | 6.51 m ² |
| 13 | Úklidová komora | 6.52 m ² |
| 14 | Sociální zařízení dívky | 14.51 m ² |
| 15 | Sociální zařízení personál | 1.61 m ² |
| 16 | Wc invalida | 4.73 m ² |
| 17 | Sociální zařízení chlapci | 18.02 m ² |
| 17 | Sociální zařízení personál | 2.19 m ² |
| 18 | Dvorana se schodištěm | 99.47 m ² |
| 19 | Přírodovědná učebna | 70.20 m ² |
| 20 | Odb. učebna humanitních a spol.věd | 71.89 m ² |
| 21 | Skład učebních pomůcek | 16.69 m ² |
| 22 | Jazyková učebna | 72.80 m ² |
| 23 | Odborná učebna fyzika, matematika | 72.01 m ² |
| 24 | Kabinet chemie | 23.04 m ² |
| 25 | Odborná učebna chemie | 71.20 m ² |
| Σ PLOCHA MÍSTNOSTÍ | | 794.88 m ² |

Původní objekt školy

nástavba

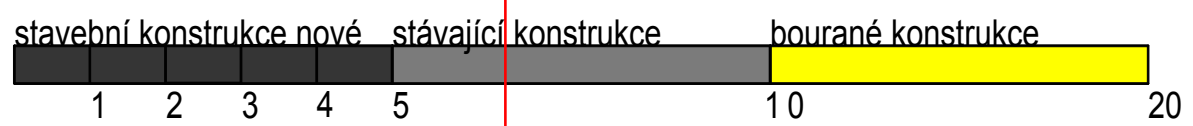




Původní objekt školy

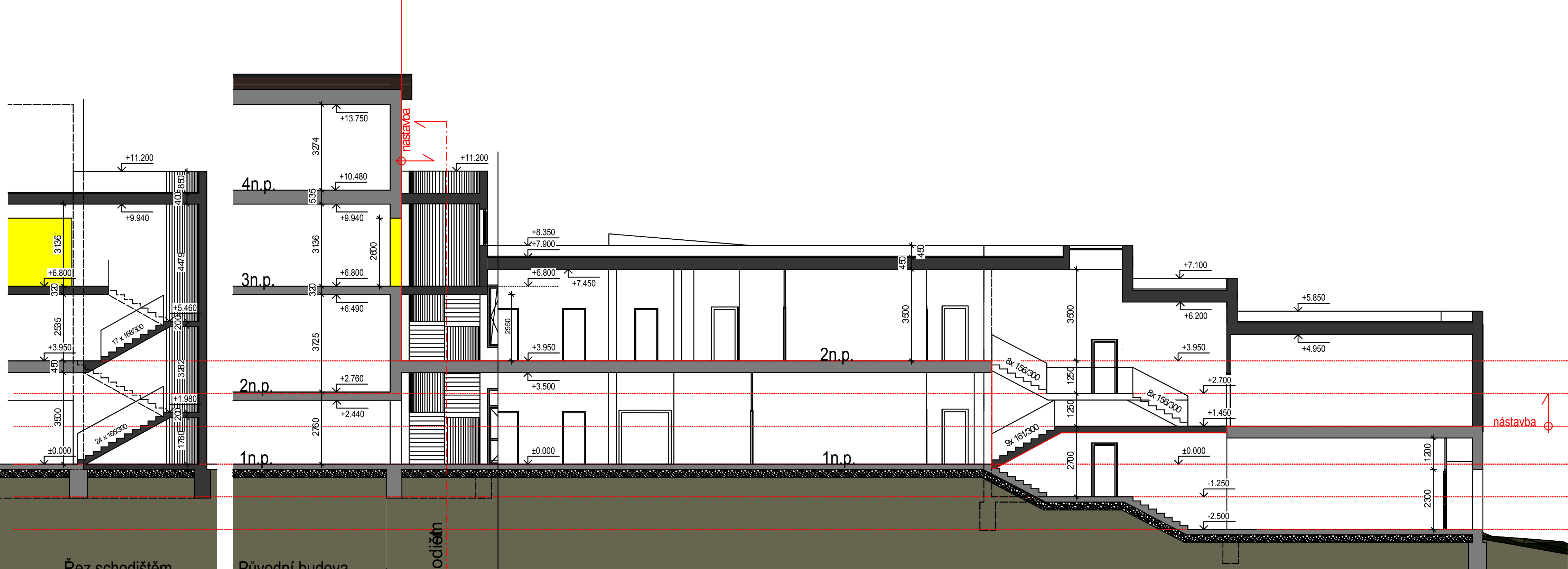
LEGENDA MÍSTNOSTÍ

| ČÍSLO | NÁZEV MÍSTNOSTI | PLOCHA |
|--------------------|-------------------|----------------------|
| 1 | Chodba, schodiště | 20.87 m ² |
| 2 | Um., wc | 20.48 m ² |
| Σ PLOCHA MÍSTNOSTÍ | | 41.35 m ² |



ZŠ Strančice, nástavba - půdorys 3 n.p. 1/100

3



Řez schodištěm

Původní budova

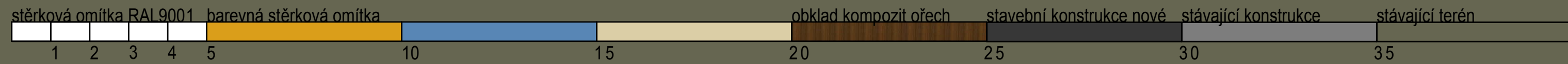
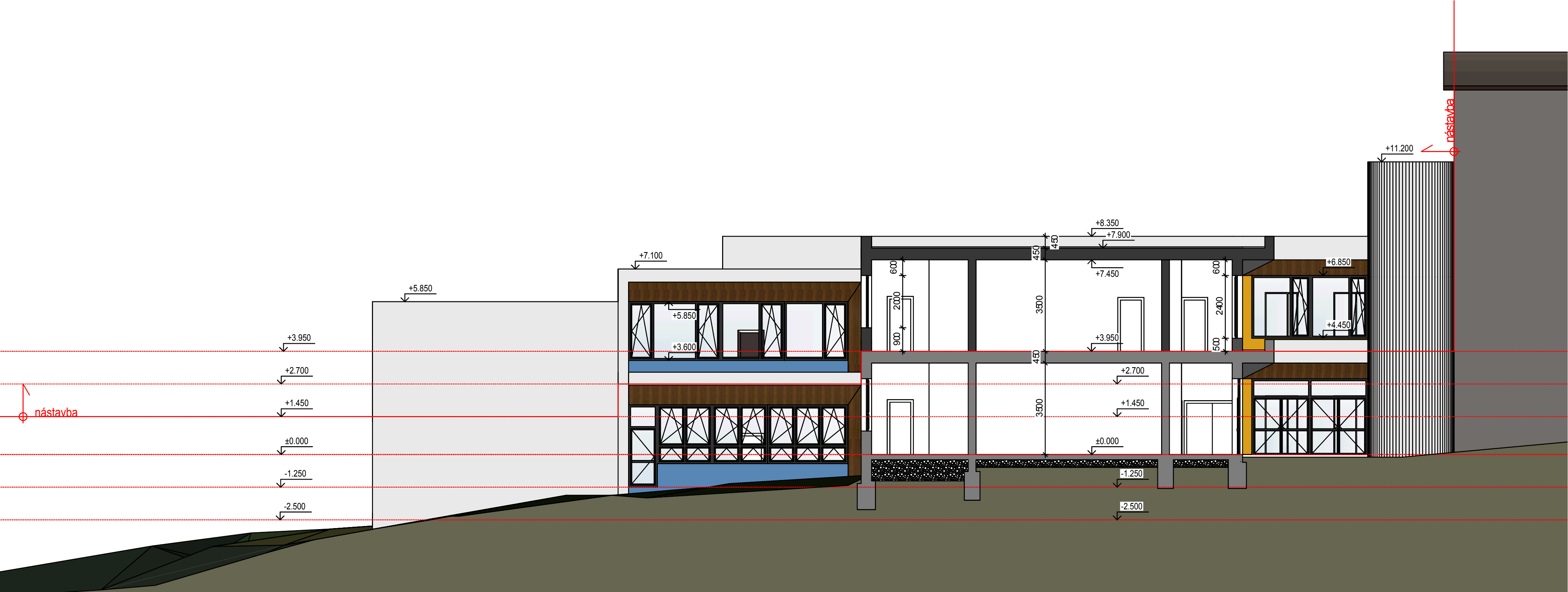
Řez schodištěm

nástavba

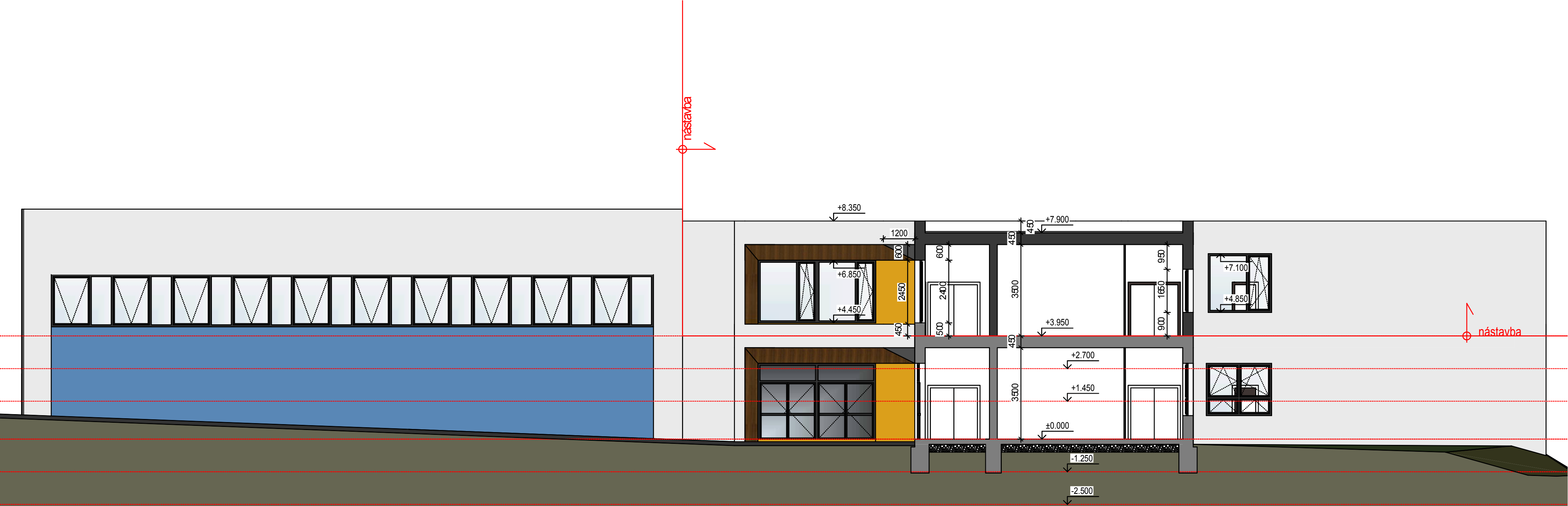
ZŠ Strančice, nástavba - řez podélný 1/100

4





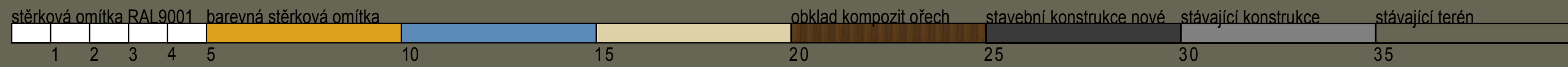
ZŠ Strančice, nástavba - pohled severní 1/100



9

ZŠ Strančice, nástavba - řezopohled západní 1/100



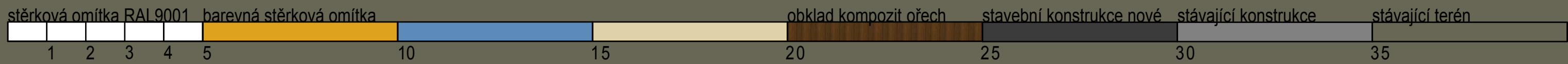


ZŠ Strančice, nástavba - pohled jižní 1/100

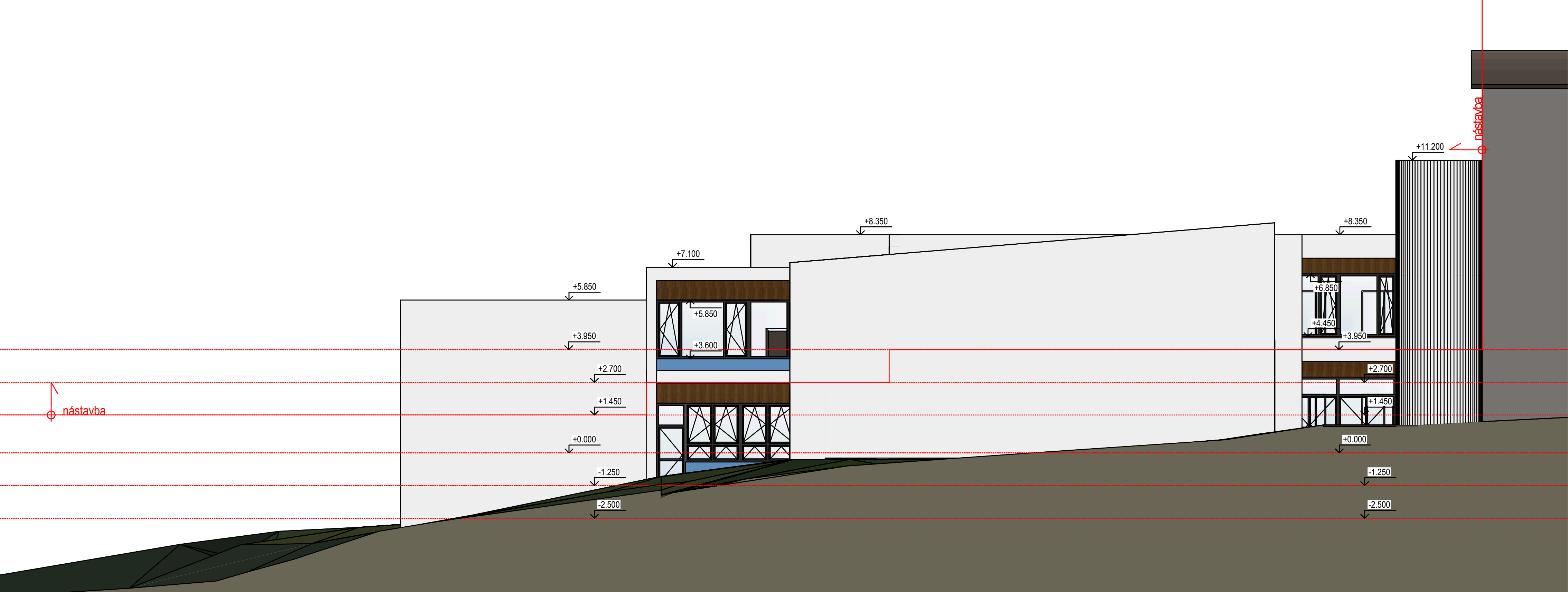
5



↑
○
nástavba



ZŠ Strančice, nástavba - pohled východní 1/100



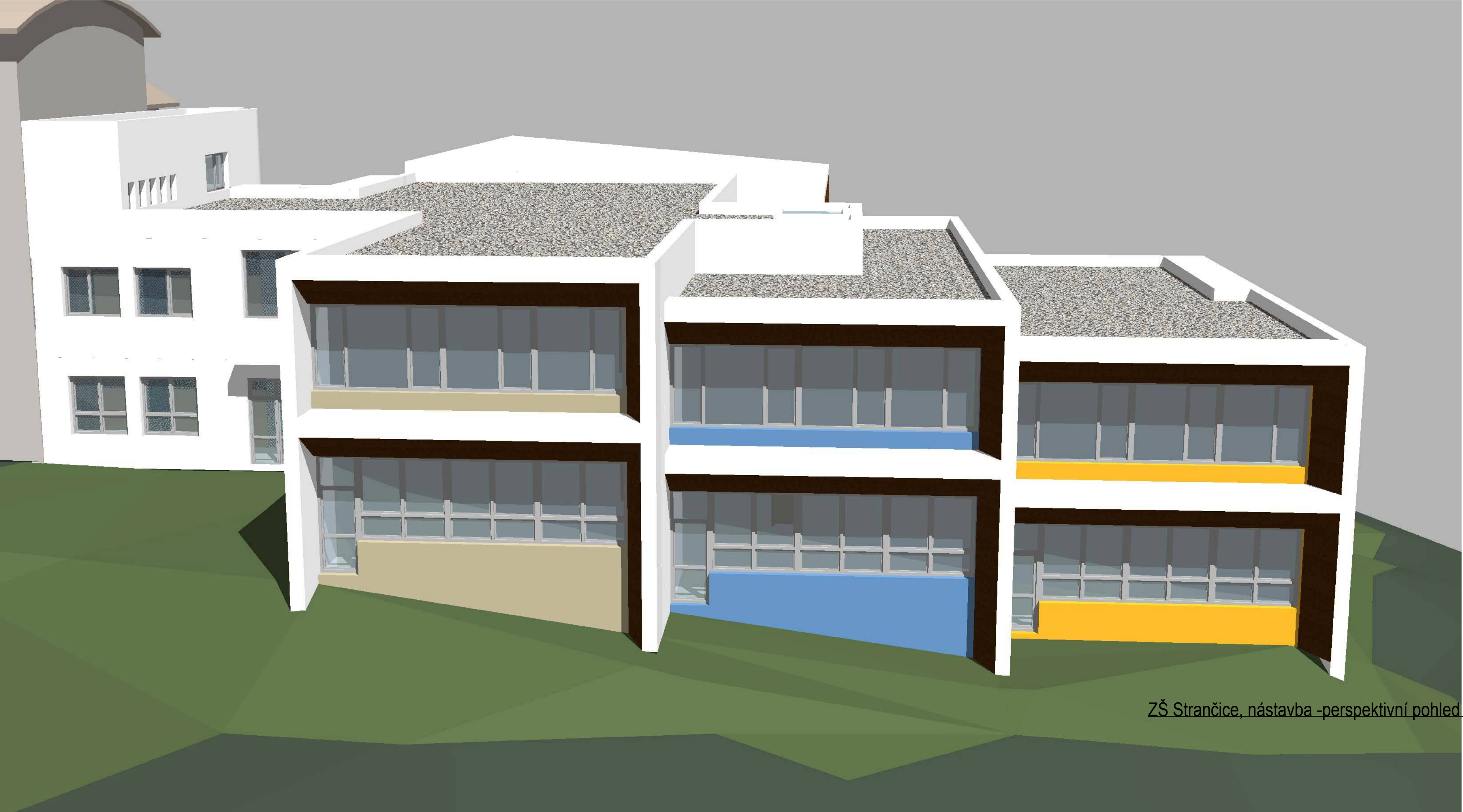
↑
○
nástavba

↑
○
nástavba

7

ZŠ Strančice, nástavba - pohled severní od komunikace 1/100





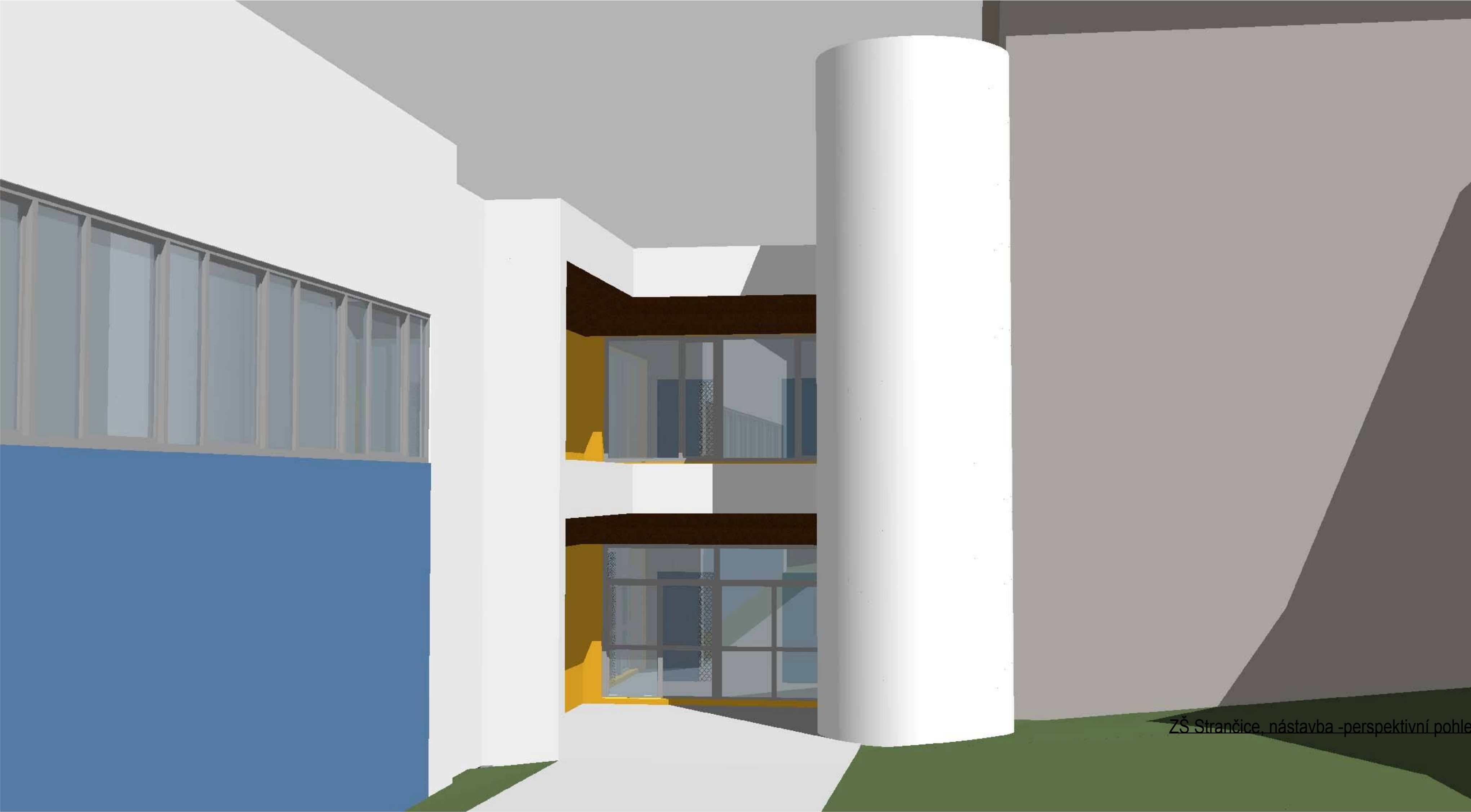
ZŠ Strančice, nástavba -perspektivní pohled



ZŠ Strančice, nástavba -perspektivní pohled



ZŠ Strančice, nástavba -perspektivní pohled



ZŠ Strančice, nástavba -perspektivní pohled